

T.C
YILDIRIM KAYMAKAMLIđI
NENE HATUN ANAOKULU MÜDÜRLÜđÜ



2024-2028 STRATEJİK PLANI



Geleceğin güvencesi sağlam temellere dayalı bir eğitime, eğitim ise öğretmene dayalıdır.

K. Atatürk

Okul/Kurum Bilgileri

İli:	BURSA	İlçesi:	YILDIRIM
Adres:	Değirmenönü Mah. 2.Okul Sokak No:101	Coğrafi Konum (link)	https://goo.gl/maps/3QUfKmjEemr
Telefon Numarası:	02243316885	Faks Numarası:	-
e- Posta Adresi:	752838@meb.k12.tr	Web sayfası adresi:	bursanenehatunanaokulu.meb.k12.tr
Kurum Kodu:	752838	Öğretim Şekli:	İkili Eğitim

İli	BURSA	İlçesi	MERKEZ		
Adres:	Değirmenönü Mah. 2.Okul Sokak No:101	Coğrafi Konum (link):	https://goo.gl/maps/3QUfKmjEemr		
Telefon Numarası:	02243316885	Faks Numarası:	-		
e- Posta Adresi:	752838@meb.k12.tr	Web sayfası adresi:	bursanenehatunanaokulu.meb.k12.tr		
Kurum Kodu:	752838	Öğretim Şekli:	İkili Eğitim		
Okulun Hizmete Giriş Tarihi	2012	Toplam Çalışan Sayısı	2		
Öğrenci Sayısı	Kız	110	Öğretmen Sayısı	Kadın	11
	Erkek	112		Erkek	1
	Toplam	222		Toplam	12
Derslik Başına Düşen Öğrenci Sayısı	25	Şube Başına Düşen Öğrenci Sayısı	25		
Öğretmen Başına Düşen Öğrenci Sayısı	25	Şube Başına 30'dan Fazla Öğrencisi Olan Şube Sayısı	0		
Öğrenci Başına Düşen Toplam Gider Miktarı		Öğretmenlerin Kurumdaki Ortalama Görev Süresi	5		

SUNUŞ

Günümüzde hızla gelişen ve deęişen dünyada savrulmadan ilerleyebilmek kaliteden ödün vermeden kurumsallığı sürdürüebilmek ve nitelikli bir eğitim için sistemli ve planlı eğitim yapabilmek büyük önem taşımaktadır. Bu nedenle stratejik planlar kurumların kendileri için hedefledięi varış noktalarına ulaşmak için en güzel yol haritasıdır.

Okul öncesi eğitimi; 4-6 yaş grubundaki çocukların bedensel, zihinsel, duygusal ve sosyal yönden gelişmelerini destekleyen, onların toplumun kültürel değerleri doğrutusunda yönlendiren ve temel eğitim bütünlüğü içinde ilköğretime hazırlayan özgün eğitimin ilk basamağıdır. Öğrenim sürecinin en önemli basamağı olan bu dönemde edinilen beceriler yaşantının bütün evrelerini etkiler.

Kurumun yüklenmiş olduęu büyük sorumluluğun tüm çalışanlar açısından bilinmesi ve çalışmalara doğru yön verebilmesi ancak stratejik plan ile mümkündür. Nene Hatun Anaokulu olarak temel hedefimiz geleceğimizin teminatı olan çocuklarımızı anlama, araştırma, sorun çözme yeteneęi gelişmiş, milli kültür ve milli değerlerini içselleştirmiş, iletişime ve paylaşımına açık sanatsal duyarlılığı ve becerileri gelişmiş, yaratıcı ve yenilikçi, özgüveni, öz saygısı, hak adalet ve sorumluluk bilinci yüksek, barışçı, sağlık ve mutlu bireylerin yetişmesine imkân ve ortamları sağlamak. Bu hedeflere yönelik stratejik plan doğrutusunda 2024-2028 tarihleri arasında stratejik plan hazırlanmıştır. Katılımcı bir anlayış ile oluşturulan stratejik plan ile okulumuzun eğitim kalitesi daha da güçlendirilmesi hedeflendirilmiştir. Stratejik planda belirlenen hedefimize ne ölçüde ulaştığımız her yıl sonunda gözden geçirilerek gerekli revizyonlar yapılacaktır. Hazırlanan bu planın okulumuzun daha iyi ve her zaman ileriye giden örnek bir okul olmasına katkı sağlamasını diliyorum..

Handan YAVUZ

Okul Müdürü

İÇİNDEKİLER

SUNUŞ	4
2. DURUM ANALİZİ	9
2.1 Kurumsal Tarihçe	10
2.2 Uygulanmakta Olan Stratejik Planın Değerlendirilmesi.....	11
2.3 Mevzuat Analizi.....	13
2.4 Üst Politika Belgeleri Analizi.....	14
2.5 Faaliyet Alanları ile Ürün/Hizmetlerin Belirlenmesi	16
2.6 Paydaş Analizi	17
2.7 Kuruluş İçi Analiz.....	20
2.7.1 Teşkilat Şeması	20
2.7.2 İnsan Kaynakları	21
2.7.3 Teknolojik Düzey.....	24
2.7.5 İstatistik Veriler.....	26
2.8 Çevre Analizi (PESTLE).....	29
2.9 Güçlü ve Zayıf Yönler ile Fırsatlar ve Tehditler (GZFT) Analizi	30
2.10 Tespit ve İhtiyaçların Belirlenmesi	31
3. GELECEĞE BAKIŞ	33
3.1 Misyon	33
3.2 Vizyon	33
3.3 Temel Değerler	33
3.4 Amaç, Hedef ve Performans Göstergesi ile Stratejiler	34
4. MALİYETLENDİRME	40
5. İZLEME VE DEĞERLENDİRME	42
EKLER:	43

1.BÖLÜM

GİRİŞ VE STRATEJİK PLANIN HAZIRLIK SÜRECİ

1. GİRİŞ VE STRATEJİK PLANIN HAZIRLIK SÜRECİ

1.1. Strateji Geliştirme Kurulu ve Stratejik Plan Ekibi

Strateji Geliştirme Kurulu: Okul müdürünün başkanlığında, bir okul müdür yardımcısı, bir öğretmen ve okul/aile birliği başkanı ile bir yönetim kurulu üyesi olmak üzere 5 kişiden oluşan üst kurul kurulur.

Stratejik Plan Ekibi: Okul müdürü tarafından görevlendirilen ve üst kurul üyesi olmayan Öğretmen başkanlığında, belirlenen öğretmenler ve gönüllü velilerden oluşur.

Tablo 1. Strateji Geliştirme Kurulu ve Stratejik Plan Ekibi Tablosu

Strateji Geliştirme Kurulu Bilgileri		Stratejik Plan Ekibi Bilgileri	
Adı Soyadı	Ünvanı	Adı Soyadı	Ünvanı
Handan YAVUZ	Okul Müdürü	Elif EKMEKÇİ	Öğretmen
KamranMUSTAFAOĞLU	Rehber Öğretmen	Arzu ÖZER	Öğretmen
EliF zengin	Öğretmen		
Pınar YILMAZ	Okul Aile Başkanlığı		

1.2. Planlama Süreci:

2024-2028 dönemi stratejik plan hazırlanma süreci Strateji Geliştirme Kurulu ve Stratejik Plan Ekibi'nin oluşturulması ile başlamıştır. Ekip tarafından oluşturulan çalışma takvimi kapsamında ilk aşamada durum analizi çalışmaları yapılmış ve durum analizi aşamasında, paydaşlarımızın plan sürecine aktif katılımını sağlamak üzere paydaş anketi, toplantı ve görüşmeler yapılmıştır. Durum analizinin ardından geleceğe yönelim bölümüne geçilerek okulumuzun/kurumumuzun amaç, hedef, gösterge ve stratejileri belirlenmiştir.

2.BÖLÜM

DURUM ANALİZİ

2. DURUM ANALİZİ

Stratejik planlama sürecinin ilk adımı olan durum analizi, okulumuzun/kurumumuzun “neredeyiz?” sorusuna cevap vermektedir. Okulumuzun/kurumumuzun geleceğe yönelik amaç, hedef ve stratejiler geliştirebilmesi için öncelikle mevcut durumda hangi kaynaklara sahip olduğu ya da hangi yönlerinin eksik olduğu ayrıca, okulumuzun/kurumumuzun kontrolü dışındaki olumlu ya da olumsuz gelişmelerin neler olduğu değerlendirilmiştir. Dolayısıyla bu analiz, okulumuzun/kurumumuzun kendisini ve çevresini daha iyi tanımasına yardımcı olacak ve stratejik planın sonraki aşamalarından daha sağlıklı sonuçlar elde edilmesini sağlayacaktır.

Durum analizi bölümünde, aşağıdaki hususlarla ilgili analiz ve değerlendirmeler yapılmıştır;

- Kurumsal tarihçe
- Uygulanmakta olan planın değerlendirilmesi
- Mevzuat analizi
- Üst politika belgelerinin analizi
- Faaliyet alanları ile ürün ve hizmetlerin belirlenmesi
- Paydaş analizi
- Kuruluş içi analiz
- Dış çevre analizi (Politik, ekonomik, sosyal, teknolojik, yasal ve çevresel analiz)
- Güçlü ve zayıf yönler ile fırsatlar ve tehditler (GZFT) analizi
- Tespit ve ihtiyaçların belirlenmesi

2.1 Kurumsal Tarihçe

Okulumuz Nene Hatun Anaokulu, Bursa'nın merkez ilçesi Yıldırım'da bulunmaktadır. Tarihe adını 93 Harbinde Erzurum ilinin Rus işgaline verdiği milli mücadelede kahramanlık gösteren Nene Hatunun isminden almıştır.

Nene Hatun Anaokulu iki katlı, yedi derslikli, iki idareci odası, bir memur odası, büyük salon, lavabo Wc, mutfak, çok amaçlı salondan oluşmaktadır. Bir ilçe nüfusuna sahip olan Değirmenönü mahallesinin ilk ve tek bağımsız anaokuludur. Türkiye'nin özellikle doğu illerinden gelmiş kültür ve ekonomik düzeyi zayıf bir nüfus yapısına sahip bir yerleşim bölgesinde bulunmaktadır.

2017 yılının başlarından itibaren okulumuzu güzelleştirmek amacıyla okulumuzun dış boyası ve süslemeleri yenileme çalışmaları yapılmıştır. Okulumuz velilerinin de katılımıyla hep beraber okulumuzun bahçe düzenlenmesi yapılmıştır. Okulumuzun giriş bölümü genişletilerek bekleme salonu yapılmıştır. Okulumuzun yer döşemeleri değiştirilmiştir. Alt katta buluna geniş salonumuza büyük boy satranç takımı alınmıştır.

Okulumuz gerek kadrosunun uyumlu çalışmaları gerekse kullanım alanlarının genişliği ve ferahlığı itibarıyla güçlü bir yapıya sahiptir.

Öğrencilerimize gelişim alanlarını destekleyici eğitim ortamları ve gelişim fırsatları okulöncesi eğitim programının ön gördüğü şekilde sunulmaktadır.

Okulumuz 2023-2024 Eğitim -Öğretim yılında 222 öğrenciyle eğitimine devam etmekte olup Okulumuz da 1 müdür, 9 öğretmen, 2 yardımcı personel görev yapmaktadır. Okulumuz Beyaz Bayrak ünvanını almaya hak kazanmıştır.

2.2 Uygulanmakta Olan Stratejik Planın Değerlendirilmesi

Okulumuzun 2019-2023 dönemi yıllık planı üç tema üzerine şekillendirilmiş, temalara bağlı amaçlar, hedefler ve performans göstergeleri belirlenmiştir. Genel olarak okuluz stratejik planı hedeflerine ulaşma durumu aşağıdaki özet değerlendirme tablosundaki değerlerde gerçekleşmiştir.

STRATEJİK AMAÇ	STRATEJİK HEDEFLER		HEDEFLenen	2023 GERÇEKLEŞEN
TEMA I: EĞİTİM VE ÖĞRETİME ERİŞİM Stratejik Amaç 1: Öğrencilerin uyum ve devamsızlık sorunlarını gideren etkin bir yönetim yapısı kurulacaktır.	Stratejik Hedef 1.1. Öğrencilerinin okullaşma oranları artırılacak, uyum ve devamsızlık sorunları giderilecektir.	Kayıt bölgesindeki öğrencilerden okula kayıt yaptıranların oranı (%)	100%	95%
		Okula yeni başlayan öğrencilerden oryantasyon eğitimine katılanların oranı (%)	90%	95%
		Bir eğitim ve öğretim yılı döneminde 20 gün ve üzeri devamsızlık yapan öğrenci oranı (%)	3%	2,50%
		Okulun özel eğitime ihtiyaç duyan bireylerin kullanımına uygunluğu (1=Uygun, 0=Uygun Değil)	1	1
TEMA II: EĞİTİM VE ÖĞRETİMDE KALİTENİN ARTIRILMASI Stratejik Amaç 2: Bütün bireylere ulusal ve uluslararası ölçütlerde bilgi, beceri, tutum ve davranışın kazandırılması ile girişimci, yenilikçi, yaratıcı, dil becerileri yüksek, iletişime ve öğrenmeye açık ağırlıklı ve mutlu bireylerin yetişmesine imkân sağlamak.	Stratejik Hedef 2.1. Bütün bireylerin bedensel, ruhsal ve zihinsel gelişimlerine yönelik faaliyetlere katılım oranını ve öğrencilerin akademik başarı düzeylerini artırmak.	Çocuklarla çevre bilinci oluşturma ile ilgili yapılan etkinlik sayısı	2	2
		Hijyen, sağlıklı ve dengeli beslenme ile ilgili verilen eğitime katılan öğrenci oranı (%)	100%	100%
		Eğitim Öğretim yılı içerisinde "Değerler Eğitimi" kapsamında yapılan çalışmalara katılan öğrenci oranı (%)	100%	100%
	Stratejik Hedef 2.2. Eğitimde yenilikçi yaklaşımları kullanarak yerel, ulusal ve uluslararası projelerle; bireylerin yeterliliğini ve uluslararası öğrenci/öğretmen hareketliliğini artırmak.	Okulun Katıldığı proje sayısı	2	2
		Proje geliştirme konusunda hizmet içi eğitim alan kişi sayısı		
	Stratejik Hedef 2.3 Okulumuzun yönetsel süreçleri, etkin bir izleme ve değerlendirme sistemiyle desteklenen, katılımcı, şeffaf ve hesap verebilir biçimde geliştirilecektir.	Veli memnuniyet oranı (%)	93%	95%
		Çalışan memnuniyet oranı (%)	%100	95%
		Çalışanların motivasyonunu arttırmaya yönelik yapılan faaliyetlerin sayısı	1	1
		Veli toplantılarına katılan veli oranı (%)	90%	90%
		Okul faaliyetlerine katılan veli oranı (%)	90%	90%
TEMA III: KURUMSAL KAPASİTE Stratejik Amaç 3: Eğitim ve öğretim faaliyetlerinin daha nitelikli olarak verilebilmesi için okulumuzun kurumsal kapasitesi güçlendirilecektir.	Stratejik Hedef 3.1.Okulumuzun insan kaynakları, mali ve fiziksel altyapısı eğitim ve öğretim faaliyetlerinden beklenen sonuçların elde edilmesini temine edecek biçimde sürdürülebilirlik ve verimlilik esasına göre geliştirilecektir.	Öğretmen başına ortalama hizmet içi faaliyet sayısı	1	1
		Derslik başına düşen öğrenci sayısı	25	25
		Okul güvenliğinin yeterlilik durumu (1=Yeterli, 0=Yetersiz)	1	1
		Okulun "Beyaz Bayrak" sertifikası durumu (1=Var, 0=Yok)	1	1
		Okulun Fiziki Kapasitesi (Sınıf, Salon, Bahçe, Atölye vb.) (1=Yeterli, 0=Yetersiz)	1	1

1-Eđitim ve Öğretime Eriřim teması altında belirlenen “Öđrencilerin uyum ve devamsızlık sorunlarını gideren etkin bir yönetim yapısı kurulacaktır” amacına yönelik belirlenen hedef ve göstergelerin hedeflenen deđerlerine alınan tedbirler, uygulanan faaliyetler ve etkinlikler neticesinde ulařılmıştır.

2- Eđitim ve Öğretimde Kalitenin Artırılması teması altında belirlenen “Bütün bireylere ulusal ve uluslararası ölçütlerde bilgi, beceri, tutum ve davranışın kazandırılması ile girişimci, yenilikçi, yaratıcı, dil becerileri yüksek, iletişime ve öğrenmeye açık, öz güven ve sorumluluk sahibi sağlıklı ve mutlu bireylerin yetişmesine imkân sağlamak” amacına yönelik belirlenen hedef ve göstergelerin hedeflenen deđerlerine plan döneminde uygulanan stratejiler, faaliyetler ve etkinlikler neticesinde ulařılmıştır.

3- Kurumsal Kapasite teması altında belirlenen “Eđitim ve öğretim faaliyetlerinin daha nitelikli olarak verilebilmesi için okulumuzun kurumsal kapasitesi güçlendirilecektir” amacına yönelik belirlenen hedef ve göstergelerin hedeflenen deđerlerine plan döneminde uygulanan stratejiler, faaliyetler ve etkinlikler neticesinde ulařılmıştır.

Yeni plan döneminde ilimizin planına bađlı olarak oluşturacađımız stratejik planda benzer performans göstergelerine yer verilecektir.

2.3 Mevzuat Analizi

Milli Eğitim Müdürlüğü T.C Anayasası çerçevesinde yürüttüğü faaliyetler ve sunduğu hizmetler aşağıda bazıları yazılı Kanun ve Yönetmeliklerde belirtilmiştir. Kurumun yetki, görev ve sorumlulukları MEB Milli Eğitim Müdürlükleri Yönetmeliğinde açıklanmıştır. Müdürlüğümüz öncelikle bu mevzuat çerçevesinde eğitim öğretim, proje üretme gibi faaliyetlerinde bulunmaktadır.

KANUN			
Tarih	Sayı	No	Adı
23/07/1965	12056	657	Devlet Memurları Kanunu
24/10/2003	25269	4982	Bilgi Edinme Hakkı Kanunu
24/06/1973	14574	1739	Milli Eğitim Temel Kanunu
12/05/1992	21226	3797	Milli Eğitim Bakanlığının Teşkilat ve Görevleri Hakkında Kanun
24/12/2003	25326	5018	Kamu Mali Yönetimi ve Kontrol Kanunu
12/01/1961	10705	222	Öğretim ve Eğitim Kanunu
19/06/1986	19139	3308	Mesleki Eğitim Kanunu

Kurum Müdürlüklerinin Faaliyet Alanlarıyla İlgili Bazı Yönetmelikler:

YÖNETMELİK		
Yayımlandığı Resmi Gazete/Tebliğler Dergisi	Adı	
Tarih	Sayı	
17/04/2015	29329	Milli Eğitim Bakanlığı Öğretmen Atama ve Yer Değiştirme Yönetmeliği
27/06/1983	18090	Aday Memurların Yetiştirilmesine Dair Genel Yönetmelik
27/10/1971	13999	Devlet Binaları Gİletme, Bakım, Onarım Yönetmeliği
26/07/2014	29072	Milli Eğitim Bakanlığı Okul Öncesi Eğitim ve Öğretim Kurumları Yönetmeliği
09/02/2012	28199	Milli Eğitim Bakanlığı Okul Aile Birliğı Yönetmeliği
28/08/2007	26627	Okul Servis Araçları Yönetmeliği
01/10/1981	17475	Ulusal Bayramlarda Yapılacak Törenler Yönetmeliği
03/06/1991	20890	Disiplin Amirleri Yönetmeliği

YÖNERGE		
Yayı n	Adı	
Tarih	Sayı	
26/08/2014	355764	Milli Eğitim Bakanlığı Gzin Yönergesi
25/12/2014	692837	Milli Eğitim Bakanlığı Okul Öncesi ve Öğretim Kurumları Yönergesi
	7	Okul Öncesi Eğitim ve Öğretim Kurumları Standartları Uygulama Yönergesi

2.4 Üst Politika Belgeleri Analizi

Üst politika belgeleri;

- 12. Kalkınma Planı
- Cumhurbaşkanlığı Programı,
- Orta Vadeli Program,
- Cumhurbaşkanlığı Yıllık Programı,
- Millî Eğitim Bakanlığı Stratejik Planı,
- İl Millî Eğitim Müdürlüğü Stratejik Planı,
- İlçe Millî Eğitim Müdürlüğü Stratejik Planı

Tablo 2. Üst Politika Belgeleri Analizi Tablosu

Üst Politika Belgesi İlgili Bölüm/Referans	Verilen Görevler/ihtiyaçlar
On ikinci Kalkınma Planı	Fikrî Mülkiyet Hakları, Eğitim, Çocuk, Gençlik, Engelli Hizmetleri, Kültür ve Sanat, Spor, Afet Yönetimi, istihdam
Orta Vadeli Program (2024–2026)	Afet Yönetimi, Dijital Dönüşüm, Ne Eğitimde Ne istihdamda Olan Gençlerin ve Kadınların Eğitime ve istihdama Katılımı,
Cumhurbaşkanlığı 2024 Yıllık Programı	Turizm, Fikri Mülkiyet Hakları, Eğitim, Çocuk, Gençlik, Engelli Hizmetleri, Kültür ve Sanat
Millî Eğitim Stratejik Planı Bakanlığı 2024–2028	İl / İlçe Millî Eğitim Müdürlüklerimizin ve okul/kurumların stratejik planda ele alacakları temel amaç, hedef ve performans göstergelerinin belirlenmesi
20. Millî Eğitim Şura Kararları	Temel Eğitimde Fırsat Eşitliği: Okul Öncesi Eğitimin Yaygınlaştırılması, Özel Eğitim ve Rehberlik Hizmetlerinin iyileştirilmesi, Temel Eğitime Erişimin ve Eğitimde Niteliğin Artırılması, Eğitim Sisteminin Kalitesinin İncelenmesi, Öğretmenlerin Mesleki Gelişimi: Öğretmen Yetiştirmenin iyileştirilmesi, Öğretmenlerin Mesleki Gelişiminin Desteklenmesi, Öğretmenliğin Statüsünün Artırılması yararlanılacak kararlar.
Türkiye Bilimsel ve Teknolojik Araştırma Kurumu (TÜBİTAK) Vizyon:2023 Eğitim ve İnsan Kaynakları Raporu	Eğitim alanında, bireyin yaratıcılık ve hayal gücünü geliştiren; bireysel farklılıkların gözetilmesi ve

	değerlendirilmesi ile her bireyin özellikleri doğrultusunda en üst düzeyde kendini geliştirebildiği; zaman ve mekân kısıtlarından arınmış, kendi özgün öğrenme teknolojilerini yaratmış ve değişim esnekliğiyle kendini yenileme gücüne sahip; öğrenme ve insan odaklı bir eğitim sistemine sahip olmak;
Bursa Eskişehir Bilecik (BEBKA) Bölge Planı (2014–2023) BEBKA Vizyonu Gelişme Eksen 2. Becerî Gelişme ve Sosyal Gelişme	Eğitim hizmetlerinde kalitenin ve erişilebilirliğin artırılması amacıyla yapılacak çalışmalar
Türkiye Yeterlilikler Çerçevesi: Hedefler	Eğitim ve öğretim sistemi ile iç piyasa'nın özelliklerinin ve gereksinimlerinin belirlenmesi Eğitim ile istihdam arasındaki ilişkinin güçlendirilmesi
<i>Büyükşehir 2020/2024 yılı Stratejik Planı</i>	<i>Bursa Büyükşehir Belediyesi ile Bursa İl Millî Eğitim Müdürlüğü arasında eğitim, kentleşme, ulaşım, çevre, sıfır atık, iklim değişikliği, sağlık, spor, sosyal, kültür, gençlik, kırsal tarım, bahçecilik, ormancılık, tarım teknolojileri, gıda ve halı, arıcılık ile afet yönetimi ve kurumsal yönetim alanlarında ortak proje geliştirmek ve uygulamak amacıyla imzalanan protokol.</i>
<i>Bursa İl Millî Eğitim Stratejik Planı 2024-2028</i>	Okul öncesi eğitimin niteliği ve yaygınlığı artırılacak, toplum temelli erken çocukluk eğitimi desteklenerek erişim imkânları artırılacaktır.
<i>Yıldırım İlçe Millî Eğitim Stratejik Planı 2024-2028</i>	Erken çocukluk eğitimi konusunda ailelere ve topluma yönelik farkındalık çalışmaları, - Çocukların düşünsel, duygusal ve fiziksel ihtiyaçlarını destekleyen tasarım-beceri atölyelerinin kurulması,

2.5 Faaliyet Alanları ile Ürün/Hizmetlerin Belirlenmesi

Faaliyet Alanı	Ürün/Hizmetler
Öğretim-egitim faaliyetleri	Öğrenci İşleri Kayıt-nakil işleri Devam-devamsızlık Eğitim ve öğretime erişim imkânlarının sağlanması, izlenmesi ve geliştirilmesi Öğrenci gelişim düzeylerini artırmaya yönelik faaliyetlerin yürütülmesi
Rehberlik faaliyetleri	Öğrencilere rehberlik yapmak Velilere rehberlik etmek Rehberlik faaliyetlerini yürütmek
Sosyal faaliyetler	Geziler, Piknikler, Tiyatrolar, şenlik
Sportif faaliyetler	At binme
Kültürel ve sanatsal faaliyetler	Toprak Çömlek yapımı-Ebru yapımı,Müze gezileri
İnsan kaynakları faaliyetleri (mesleki gelişim faaliyetleri, personel etkinlikleri...)	Seminer, mesleki gelişim kursları, bilimsel toplantılar ve kongrelere katılımın desteklenmesi
Okul aile birliği faaliyetleri	Toplantılar
Öğrencilere yönelik faaliyetler	Bayram kutlamaları, Şenlikler,
Ölçme değerlendirme faaliyetleri	Gözlem formları, gelişim raporları
Öğrenme ortamlarına yönelik faaliyetler	Etkinlikler
Ders dışı faaliyetler	Geziler

2.6 Paydaş Analizi

Paydaş analizi kapsamında, öncelikle paydaşlar belirlenerek iç ve dış paydaş olarak tasnif edilmiştir. Katılımcılığı artırmak ve paydaş görüşlerini plana yansıtılabilmek amacıyla anket uygulaması, mülakat, atölye çalışması ve toplantılardan yararlanılmıştır.

Tablo 4. Paydaş Sınıflandırma ve Önceliklendirme Tablosu

PAYDAŞLAR	İÇ PAYDAŞ	DIŞ PAYDAŞ	ÖNCELİK (5 Yüksek Öncelik -1 Düşük Öncelik)
Millî Eğitim Bakanlığı		x	5
Valilik		x	4
İl Millî Eğitim Müdürlüğü		x	5
Kaymakamlık		x	4
Yıldırım İlçe Millî Eğitim Müdürlüğü		x	5
Öğretmenler	x		5
Öğrenciler	X		5
Veliler		x	3
Okul Aile Birliği	x		4
Diğer çalışanlar	x		4
Uludağ Üniversitesi		X	1
Osmangazi Belediyesi		x	1
Güvenlik Güçleri (Emniyet, Jandarma)		x	1
Muhtarlık		x	1
Sivil Toplum Kuruluşları		x	1

Paydaş anketlerine ilişkin ortaya çıkan temel sonuçlar şu şekildedir:

Öğretmen Anketi Sonuçları:

"Öğretmen Görüş ve Anket Değerlendirmeleri" anketi Değerlendirmesi						
Sıra No	Maddeler					
		Kesinlikle Katılıyorum	Katılıyorum	Kararsızım	Kısmen Katılıyorum	Katılmıyorum
1	Okulumuzda alınan kararlar, çalışanların katılımıyla alınır.	46%	31%	8%	15%	
2	Kurumdaki tüm duyurular çalışanlara zamanında iletilir.	55%	30%		15%	
3	Her türlü ödüllendirmede adil olma, tarafsızlık ve objektiflik esastır.	45%	23%	32%		
4	Kendimi, okulun değerli bir üyesi olarak görürüm.	%48	46%	%2	4%	
5	Çalıştığım okul bana kendimi geliştirme imkânı tanımaktadır.	48%	32%	20%	-	
6	Okul, teknik araç ve gereç yönünden yeterli donanıma sahiptir.	30%	30%	23%	17%	
7	Okulda çalışanlara yönelik sosyal ve kültürel faaliyetler düzenlenir.	43%	46%	3%	8%	
8	Okulda öğretmenler arasında ayırım yapılmamaktadır.	46%	30%	24%		
9	Okulumuzda yerelde ve toplum üzerinde olumlu etki bırakacak çalışmalar yapılmaktadır.	53%	47%			
10	Yöneticilerimiz, yaratıcı ve yenilikçi düşüncelerin üretilmesini teşvik etmektedir.	58%	46%	8%	20%	
11	Yöneticiler, okulun vizyonunu, stratejilerini, iyileştirmeye açık alanlarını vs. çalışanlarla paylaşır.	54%	38%	4%	4%	
12	Okulumuzda sadece öğretmenlerin kullanımına tahsis edilmiş yerler yeterlidir.	12%	15%	12%	15%	46%
13	Alanıma ilişkin yenilik ve gelişmeleri takip eder ve kendimi güncellerim.	54%	30%	16%		

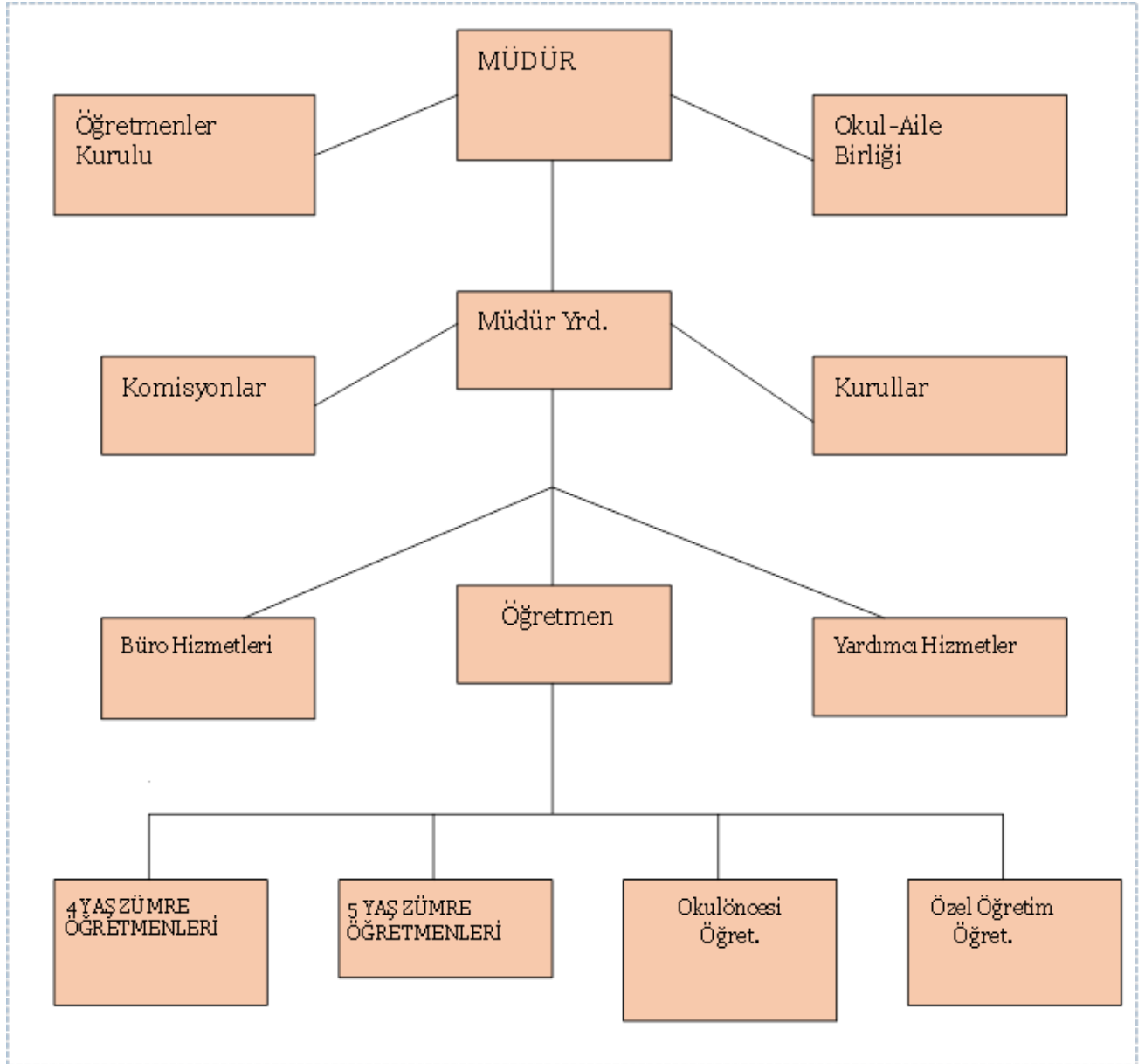
Veli Anketi Sonuçları:

"Veli Görüş ve Anket Değerlendirmeleri" anketi Değerlendirmesi						
Sıra No	Maddeler	Kesinlikle Katılıyorum	Katılıyorum	Kararsızım	Kısmen Katılıyorum	Katılmıyorum
1	Okul idaresine ihtiyaç duyduğumda ulaşabilirim.	90%	5%	3%	2%	0%
2	Okulun öğretmenlerine okul yönetimi aracılığıyla mesaj iletebilirim.	92%	4%	2%	1%	1%
3	Öğretmenlerle veli görüşme günlerinde görüşebilirim.	88%	5%	5%	1%	1%
4	Okul ile ilgili dilek, öneri ve Şikayetlerimi okula iletebilirim.	80%	10%	5%	2%	3%
5	Okul yöneticilerine, öğretmenlerine ve çalışanlarına güvenirim.	82%	8%	5%	3%	2%
6	Okulun öğretmenleri çocuğumun kişisel özellikleri ve yeteneklerinin farkındadır.	78%	12%	5%	2%	3%
7	Okulda öğrencilere yönelik rehberlik ve psikolojik danışmanlık hizmeti yapılır.	72%	18%	5%	3%	2%
8	Çocuklarımızın gelişim süreci ile ilgili yeterli seminer ve bilgilendirme toplantıları düzenler.	72%	8%	10%	5%	5%
9	Okulda yabancı kişilere karşı güvenlik önlemleri alınır.	68%	20%	2%	5%	5%
10	Okulda yangın ve doğal afetlerde güvenlik önlemleri alınır.	70%	20%	5%	4%	1%
11	Okul yolu ve çevresi güvenlidir.	68%	18%	4%	6%	4%
12	Okul içinde çocuğum güvendedir.	96%	2%	1%	1%	0%
13	Okul aile birliği , tüm velileri temsil eder.	80%	10%	5%	3%	2%

2.7 Kuruluş İçi Analiz

Bu bölümde; teşkilat yapısı, insan kaynaklarının yetkinlik düzeyi, kurum kültürü, teknoloji ve bilişim altyapısı, fiziki ve mali kaynaklara ilişkin analizlere yer verilmiştir.

2.7.1 Teşkilat Şeması



2.7.2 İnsan Kaynakları

Bu bölümde; okulumuz personeline ilişkin nicel veriler ile personelin sahip olduğu niteliklerin analizi yapılmıştır.

Okul/kurumda çalışanlar ve görevleri belirlenir. Ayrıca;

- Kurumun sahip olduğu toplam norm kadro sayısı,
- Çalışan toplam personel sayısı,
- İhtiyaç duyulan branşlar ve ihtiyaç sayısı,
- Buna bağlı olarak yapılan istihdam sayısı,
- Personelin nasıl atandığı,
- Varsa geçici personelin alındığı kaynağı,
- Kadrosu olmayıp da sözleşmeli çalıştırılan personelin sayısı,
- Eğitim düzeyi, gönüllü olarak aldığı diğer görevler,
- Okul/kuruma son -en az- iki yılda gelen giden personel sayısı mümkün ise neden okul/kurumdan tayin istedikleri,
- Ortalama okulda çalışma yılı,
- Ortalama hizmet içi eğitim saati,
- Çalışana verilen ödül ve ceza sayısı gibi hususlar tablo hâlinde düzenlenebilir.
- Okul/kurumda çalışan yönetici, öğretmen, diğer personelin görevlerinin neler olduğu belirlenmelidir.

Tablo 5. Çalışanların Görev Dağılımı

Unvan*	Erkek	Kadın	Toplam
Okul Müdürü ve Müdür Yardımcısı		1	1
Sınıf Öğretmeni	-	10	10
Branş Öğretmeni	-	-	-
Rehber Öğretmen	1	-	1
İdari Personel			
Yardımcı Personel	-	2	2
Güvenlik Personeli	-	-	-
Toplam Çalışan Sayıları	1	13	14

Tablo 6. Tablo Branşlara Göre Kurumdaki Mevcut Öğretmen Sayısı

Branşı	Kadın	Erkek	Toplam	Yüksek Lisans	Doktora
Okul Öncesi	8	-	8	2	-
Toplam	8		8	2	

Tablo 7. Öğretmenlerin Hizmet Süresine İlişkin Bilgiler

Hizmet Süreleri	Branşı	Kadın	Erkek	Hizmet Yılı	Toplam
1-3 Yıl	Okul Öncesi	2			2
4-6 Yıl	Okul Öncesi	5			5
7-10 Yıl	Rehber Öğretmen		1		1
11-15 Yıl	Okul Öncesi	1			1
16-20					
20 ve üzeri					

Tablo 8. Kurumdaki Mevcut Hizmetli/ Memur Sayısı

	Görevi	Erkek	Kadın	Eğitim Durumu	Hizmet Yılı	Toplam
1	Memur	0	0	0	0	0
2	Hizmetli	0	2	Lise	2	2
3					
4					

Tablo 9. Okul/kurum Rehberlik Hizmetleri

Mevcut Kapasite				Mevcut Kapasite Kullanımı ve Performans					
Psikolojik Danışman Norm Sayısı	Görev Yapan Psikolojik Danışman Sayısı	İhtiyaç Duyulan Psikolojik Danışman Sayısı	Görüşme Odası Sayısı	Danışmanlık Hizmeti Alan			Rehberlik Hizmetleri İle İlgili Düzenlenen Eğitim/Paylaşım Toplantısı vb. Faaliyet Sayısı		
				Öğrenci Sayısı	Öğretmen Sayısı	Veli Sayısı	Öğretmenlere Yönelik	Öğrencilere Yönelik	Velilere Yönelik
1	1	0	1	220		8	2	2	1

2.7.3 Teknolojik Düzey

Okulumuzun teknolojik altyapısı ve teknolojiyi kullanabilme düzeyine ilişkin analizi yapılmıştır.

Tablo 10. Teknolojik Araç-Gereç Durumu

Araç-Gereçler	2021	2022	2023	İhtiyaç
Akıllı Tahta Sayısı	-	-	-	7
Masaüstü Bilgisayar Sayısı	9	9	9	0
Taşınabilir Bilgisayar Sayısı	1	1	1	2
Yazıcı Sayısı	5	6	6	0
Tarayıcı	-	-	-	0
Projeksiyon Sayısı	3	3	3	0
Fotokopi Makinesi	2	2	2	0
Fax	0	0	0	0
TV Sayısı	6	7	7	0
İnternet Bağlantı Hızı	24 Mbps'ye kadar	24 Mbps'ye kadar	24 Mbps'ye kadar	0

Tablo 11. Fiziki Mekân Durumu

Fiziki Mekân	Var	Yok	Adedi	İhtiyaç	Açıklama
Öğretmen Çalışma Odası		X		0	
Ekipman Odası		X		0	
Kütüphane		X		0	
Rehberlik Servisi	X		1	0	
Spor Salonu		X		0	
Robotik Kodlama Odası		X		0	
Çok Amaçlı Salon	X		1	0	
Konferans Odası		X		0	

2.7.4 Mali Kaynaklar

Okul/Kurumun mali kaynak analizi aşağıda belirtilmiştir.

Tablo 12. Kaynak Tablosu

Kaynaklar	2024	2025	2026	2027	2028
Genel Bütçe	500.000	600.000	750.000	800.000	850.000
Okul Aile Birliği	0	10.000	25.000	30.000	30.000
Özel İdare	-	-	-	-	-
Kira Gelirleri	-	-	-	-	-
Döner Sermaye	-	-	-	-	-
Dış Kaynak/Projeler	-	-	-	-	-
Diğer	-	-	-	-	-
TOPLAM	500.000	610.000	775.000	830.000	880.000

Tablo 13. Gelir-Gider Tablosu

Harcama Kalemi	Çeşitleri
Personel	Sözleşmeli olarak çalışan personelin (sekreter temizlik, güvenlik) ücret, vergi, sigorta vb. giderleri
Bakım-Onarım	Okul/kurum binası ve tesisatlarıyla ilgili her türlü küçük onarım; makine, bilgisayar, yazıcı vb. bakım giderleri
Sosyal-sportif faaliyetler	Etkinlikler ile ilgili giderler
Temizlik	Temizlik malzemeleri alımı
İletişim	Telefon, faks, internet, posta, mesaj giderleri
Kırtasiye	Her türlü kırtasiye ve sarf malzemesi giderleri

2.7.5 İstatistiki Veriler

Okul/kurumla ilgili her türlü sayısal veriler geriye dönük olarak (en az 3 yıllık) verilir. İstatistiki veriler kapsamında incelenecek hususlar;

- Öğrenci durumu (genel mevcut, ortalama sınıf mevcudu, mevcudu en fazla olan ve en az olan sınıf mevcudu sayısı, kaynaştırma eğitimine tabi öğrenci sayısı vs.)
- Öğrenci kursları (kurs açılan dersler, katılan öğrenci sayısı, görev alan öğretmenlerin sayısı, kursun akademik başarıya olan katkısı vs.)
- Okul/kurumun akademik başarısı (ulusal düzeyde yapılan sınavlarda başarı sağlayan öğrenci sayısı ve mevcuda oranı, il başarı sırası, sınıfını doğrudan geçen öğrenci sayısı/oranı, sınıf tekrarı yapan öğrenci sayısı/oranı vb.)
- Okul/kurumda yapılan sosyal faaliyetlerin (kutlamalar, anma günü, kermes vb.) neler olduğu, bunlarda görev alan öğretmen, öğrenci velilerin sayısı, katılım oranı belirtilir.
- Okul/kurumda yapılan kültürel faaliyetlerin (gezi, sergi vb.) neler olduğu; kültürel faaliyetlerde görev alan öğretmen, öğrenci velilerin sayısı, katılım oranı belirtilir.
- Okul/kurumun bilimsel araştırmaları (Okulun paydaşlarınca yapılan bilimsel araştırmalar belirtilir.),
- Okul/kurumun bilimsel yayınları (Okul/kurum ya da okul paydaşlarınca yayımlanan kitap, makale vb. bilimsel yayımlardan bahsedilir.),
- Spor kulübü faaliyetleri (Hangi branşlarda takım oluşturulduğu, antrenör sayısı, lisanslı öğrenci sayısı, bu alanda kazanılan başarılar, mezun olduktan sonra spora devam eden öğrenci sayısı vb. belirtilir.),
- Öğrenci devam durumu (öğrencilerin devamsızlık ortalaması, önceki yılda devamsızlıktan kalan öğrenci sayısı, bu yıl sürekli devamsızlık yapan öğrenci sayısı, önceden devamsız olup da devamı sağlanan öğrenci sayısı),
- Sosyal kulüplerin çalışması (kurulan sosyal kulüpler ve bunların gerçekleştirdiği projeler),
- Personel devam durumu (personelin sevk alma durumu, zorunlu izinler hariç alınan izin süreleri, sevk alma sıklığı-haftalık sevk sayısı-alınan rapor sayısı),
- Rehberlik hizmetleri (yararlanan öğrenci sayısı ve diğer faaliyetleri),
- Engelli öğrenciler için kolaylaştırıcı çalışmalar (engelli öğrencilerin sayısı ve engel çeşitleri ile bunların yaşamını kolaylaştırmak için alınan önlemler),
- Okulun dış çevre (MEB, belediye, AB, TÜBİTAK, MEM) tarafından düzenlenen faaliyet ve projelere katılma ve bu projelerden yararlanma durumu,
- Okul/kuruma ulaşım,
- Fiziki mekânlar (Spor salonu, çok amaçlı salon, BTS, laboratuvar, sınıflar, idari odalar, öğretmenler odası vs. kullanıma uygunluğu, kullanılma sıklığı, binanın dış ve iç ses yalıtımı, danışma, ziyaretçi odası vs. belirtilmelidir.),
- Kantin, yemekhane (kantinin işletilme biçimi, ihtiyacı karşılama düzeyi, okula getirisi, öğrencilerin dışarı gitmesini önleme durumu, faydaları), Isınma durumu (okulun nasıl ısıtıldığı, yakıt türü, ısınmanın tam sağlanıp sağlanmadığı, sağlanamıyorsa nedenleri, kalorifer görevlisinin eğitimi, belgesi),
- Sivil savunma çalışmaları (yangın tertibatı, yangın tüpü, ikaz alarm zili, elektrik

teribatının kontrolü, baca temizliği, kalorifer kazanının temizliği, sivil savunma tatbikatı vs.),

- Diğer araç ve gereçler (Okulda bulunan ders araçları genel olarak belirtilir etkin kullanımı ile ilgili yapılan çalışmalar ifade edilir.),
- Okul/kurumun yaptığı benzer okullarda olmayan ya da öncülüğünü okulun yaptığı diğer okullara da örnek olan çalışmalar, çevreye bu okuldan yayılan başarılı uygulamalar,
- Okul/kurumun iş birliği yaptığı kurum ya da kişiler, okulda ya da okulca düzenlenen panel, konferans vb. sunumlar,
- Okul/kurumun öncülük ettiği iyi işler, organizasyonlar, aldığı ödüller belirtilir.

ÖĞRENCİ DURUMU	2020-2021	2021-2022	2022-2023
Genel Öğrenci mevcudu	240	230	222
Ortalama Sınıf Mevcudu	17	16	15
Mevcudu en fazla olan sınıf öğrenci sayısı	24	24	22
Mevcudu en az olan sınıf öğrenci sayısı	12	18	16
Kaynaştırma eğitimine tabi öğrenci sayısı	4	5	8

OKUL FAALİYETLERİNE KATILIM	Kutlama Etkinlikleri			Anma Günleri			Kermesler		
	Görevli Öğretmen Sayısı	Katılan Öğrenci Sayısı	Katılan Veli sayısı	Görevli Öğretmen Sayısı	Katılan Öğrenci Sayısı	Katılan Veli sayısı	Görevli Öğretmen Sayısı	Katılan Öğrenci Sayısı	Katılan Veli sayısı
2020-2021	12	240	230	12	230	140	-----	-----	-----
2021-2022	10	230	150	10	200	180	-----	-----	-----
2022-2023	8	222	100	8	222	70	-----	-----	-----

OKUL KÜLTÜREL FAALİYETLERİNE KATILIM	GEZİLER			SERGİLER			TİYATRO-DİNLETİ		
	Görevli Öğretmen Sayısı	Katılan Öğrenci Sayısı	Katılan Veli sayısı	Görevli Öğretmen Sayısı	Katılan Öğrenci Sayısı	Katılan Veli sayısı	Görevli Öğretmen Sayısı	Katılan Öğrenci Sayısı	Katılan Veli sayısı
2020-2021	12	240	-	12	100	70	12	145	-
2021-2022	10	230	-	10	80	100	10	180	-
2022-2023	8	222	-	8	110	130	8	222	-

BİLİMSEL ÇALIŞMA PROJE DURUMU	2020-2021	2021-2022	2022-2023
Okul bilimsel arařtırmaları (Okulun paydařlarınca yapılan bilimsel arařtırmalar belirtilir.)	-	-	-
Okul bilimsel yayınları (Okul/kurum ya da okul paydařlarınca yayımlanan kitap, makale vb. bilimsel yayımlardan bahsedilir.)	-	-	-
Okulun Katıldıđı Proje Sayısı	2	2	2

ÖĐRENCİ DEVAM DURUMU	2020-2021	2021-2022	2022-2023
Öđrencilerin Devamsızlık Ortalaması	0	0	0
Devamsızlıktan Kalan Öđrenci Sayısı	0	0	0
Önceki Yıl devamsız olup da devamı sađlanan öđrenci sayısı	0	0	0

2.8 Çevre Analizi (PESTLE)

Çevre analiziyle okul/kurum üzerinde etkili olan veya olabilecek politik, ekonomik, sosyo-kültürel, teknolojik, yasal çevresel dış etkenlerin tespit edilmesi amaçlanmıştır.

Tablo 14 PESTLE Analiz Tablosu

Politik-Yasal etkenler	Ekonomik etkenler
Kalkınma Planı ve Orta Vadeli Program, Bakanlık, il ve ilçe stratejik planlarının incelenmesi, Yasal yükümlülüklerin belirlenmesi, Oluşturulması gereken kurul ve komisyonlar, Okul/kurum çevresindeki politik durum.	Okul/kurumun bulunduğu çevrenin genel gelir durumu, İş kapasitesi, Okul/kurumun gelirini arttırıcı unsurlar, Okul/kurumun giderlerini arttıran unsurlar, Tasarruf sağlama imkânları, Mal-ürün ve hizmet satın alma imkânları, Kullanılabilir bütçe
Sosyokültürel etkenler	Teknolojik etkenler
Kariyer beklentileri, Ailelerin ve öğrencilerin bilinçlenmeleri, Aile yapısındaki değişimler (geniş aileden çekirdek aileye geçiş, erken yaşta evlenme vs.), Nüfus artışı, Göç, Nüfusun yaş gruplarına göre dağılımı, Hayat beklentilerindeki değişimler (Hızlı para kazanma hırsları, lüks yaşama düşkünlük, kırsal alanda kentsel yaşam), Beslenme alışkanlıkları, Değerler, mesleki etik kuralları vb.	e- Devlet uygulamaları, Dijital Platformlar üzerinden uzaktan eğitim imkânları, Okul/kurumun sahip olmadığı teknolojik araçlar Personelin ve öğrencilerin teknoloji kullanım kapasiteleri, Personelin ve öğrencilerin sahip olduğu teknolojik araçlar, Teknoloji alanındaki gelişmeler Teknolojinin eğitimde kullanımı
Çevresel Etkenler	
Bitki örtüsü, Doğal kaynakların korunması için yapılan çalışmalar, Çevrede yoğunluk gösteren hastalıklar, Doğal afetler (deprem kuşağında bulunma, Covid 19, kene vakaları vb.) *Örnek olarak verilmiştir. Değerlendirme okul/kurum özelinde yapılacaktır.	

2.9 Güçlü ve Zayıf Yönler ile Fırsatlar ve Tehditler (GZFT) Analizi

Okul/kurumun güçlü ve zayıf yönleri ile okul/kurum dışında oluşabilecek fırsatlar ve tehditler belirlenmiştir.

Tablo 15 GZFT Analizi

İç Çevre	
Güçlü Yönler	Zayıf Yönler
Öğrenci sayısının sınıflarda dengeli dağılımı	Öğrencilerin sosyal düzeylerinin düşük olması
Sınıflarda öğrenci sayısının 25 ve altında olması	Kadrolu yardımcı personelin olmaması
Veli iletişiminin güçlü olması	Ailelerin sosyo-ekonomik ve eğitim düzeyinin düşük olması
Konum olarak merkezi bir yerleşim yerinde olması	Seminerler için çok amaçlı salonunun olmaması
Okul fiziki yapısının iyi durumda olması	Akıllı tahta gibi eğitimi olumlu yönde etkileyecek donanımın bulunmaması
Okula ulaşımın kolay olması	Okulun aidat gelirleri dışında gelirinin olmaması
Okula yakın bir Sağlık ocağının bulunması	Rehberlik çalışmalarına velilerin katılımının sağlanamaması
Dış Çevre	
Fırsatlar	Tehditler
Okulun çevre üzerindeki imajının güçlü ve olumlu olması	Göç alan bir bölge olması
Okul giriş çıkışlarında kartlı anons sisteminin Olması	Okula yakın alternatif bir anaokulu olmaması
Öğrencilere ayırım yapılmaksızın eğitimle ilgili fırsat eşitliği sağlanması	Kaynaştırma öğrenci sayısının artması
Okulun bahçesinin büyük ve yeşil alana sahip	Ailelerin farklı sosyo -kültürel özelliklere sahip olması
	Göç alan bir bölge olması

2.10 Tespit ve İhtiyaçların Belirlenmesi

Durum Analizi Aşamaları	Tespitler	İhtiyaçlar
Uygulanmakta Olan Stratejik Planın Değerlendirilmesi	İzleme ve değerlendirme çalışmalarında eksiklikler saptanmıştır.	İzleme ve değerlendirme için etkin bir sistem kurulması
Paydaş Analizi	Kurum Kültürü oluşumundaki eksiklikler Kurum içi işbirliğindeki eksiklikler Aileler ile iletişim ve iş birliği yetersizdir	Aileler ile ilişkileri güçlendirecek bir çalışmaların güçlendirilmesi
Okul İçi Analiz	Teknolojik altyapı yetersizliği Okul temizlik ihtiyaçlarının yeterince sağlanamaması	Teknolojik altyapının güçlendirilmesi Okul Temizliğinin sağlanması

3.BÖLÜM

GELECEĞE BAKIŞ

3. GELECEĐE BAKIŐ

Nene Hatun Anaokulu M¼d¼rl¼Đ¼'m¼z¼n misyon, vizyon, temel ilke ve deĐerlerinin oluŐturulmas¼ kapsamında ¼Đretmenlerimiz, ¼Đrencilerimiz, velilerimiz, ¼alıŐanlarımız ve diĐer PaydaŐlarımızdan alınan g¼r¼Őler sonucunda stratejik plan haz¼rlama ekibi tarafından oluŐturulan plan okulumuz ¼st kurulana sunulmuŐ, ¼st kurul tarafından onaylanmıŐtır.

3.1 Misyon

¼Đrencilerimizi; insan, doĐa, hayvan ve vatan sevgisiyle dolu sayg¼, hoŐg¼r¼l¼, kendi haklarını savunurken aynı zamanda baŐkalarının haklarına da sayg¼ g¼steren, ¼zg¼ven sahibi bireyler olarak yetiŐtirmek.

3.2 Vizyon

Atat¼rk ilke ve ink¼laplarına baĐlı, yeniliklere ve deĐiŐimlere a¼ık, geleceĐin d¼nyasında s¼z sahibi olma yolunda kararlı, hoŐg¼r¼l¼ ve adaletli bir eĐitim anlayıŐıyla okul ¼ncesi eĐitimin en doĐru adresi olmak.

3.3 Temel DeĐerler

- 1.F¼rsat eŐitliĐi
- 2.K¼lt¼rel ve sanatsal duyarlılık
- 3.İnsan, toplum, bilim ve ¼evre duyarlılıĐı
- 4.Din, ahlak ve deĐerlere baĐlılık
- 5.Hukuk ve adalet
- 6.Katılımcılık ve istıŐare k¼lt¼r¼
- 7.Tarafsızlık, hesap verebilirlik ve Őeffaflık
- 8.Sorumluluk
- 9.Vatanseverlik
10. İŐbirliĐine A¼ıklık

3.4 Amaç, Hedef ve Performans Göstergesi ile Stratejiler

TEMA 1 :EĞİTİME VE ÖĞRETİME ERİŞİM VE KATILIM

AMAÇ 1: Öğrencilerin eğitim öğretime etkin katılımlarıyla donanımlı olarak bir üst öğrenime geçişi sağlanacaktır.

Hedef 1.1 : Okul öncesi eğitime erişim artırılabacaktır.

TEMA 2 :EĞİTİM ÖĞRETİMDE KALİTE

AMAÇ 2: Öğrencilerin kaliteli eğitime erişimleri fırsat eşitliği temelinde artırılarak tüm gelişim alanlarını kapsayacak şekilde çok yönlü gelişimleri sağlanacaktır

Hedef 2.1: Okul öncesi eğitiminin niteliği artırılabacaktır.

TEMA 3 :KURUMSAL KAPASİTE

AMAÇ 3: Okul öncesi eğitim kurumlarının, eğitimin temel ilkeleri doğrultusunda niteliğini arttırmak amacıyla kurumsal kapasite geliştirilecektir.

Hedef 3.1: Okul öncesi eğitim kurumlarında fiziki mekânların okulun ihtiyaç ve hedefleri doğrultusunda iyileştirilmesi sağlanacaktır.

Hedef 3.2: Eğitim ve öğretimin sağlıklı ve güvenli bir ortamda gerçekleştirilmesi için okul sağlığı ve güvenliği geliştirilecektir.

TEMA	EĞİTİM-ÖĞRETİME ERİŞİM VE KATILIM								
Amaç 1	Öğrencilerin eğitim öğretime etkin katılımlarıyla donanımlı olarak bir üst öğrenime geçişi sağlanacaktır.								
Hedef 1.1	Okul öncesi eğitime erişim artırılacaktır.								
Performans Göstergeleri	Hedefe Etkisi	Başlangıç Değeri	2024	2025	2026	2027	2028	İzleme Sıklığı	Rapor Sıklığı
PG 1.1.1 Aday kayıttaki bir sonraki yıl ilkokula başlayacak olan çocuklardan okula kayıt olanların oranı (%)	30	180	200	210	220	230	240	6 ayda 1	2
PG 1.1.2 Tüm dersliklerin doluluk oranı (%)	35	%75	%88	%90	%95	%98	%100	6 ayda 1	2
PG 1.1.3 Ebeveynine aile eğitimi verilen okul öncesi çocuk sayısı	15	98	100	150	200	220	300	6 ayda 1	2
Koordinatör Birim	Okul Müdürü								
İş birliği Yapılacak Birimler	Okul idaresi, Rehberlik servisi ,Öğretmenler kurulu								
Riskler	-Okul öncesi eğitim zorunlu eğitime dahil olmadığı için velilerin isteğine bırakılması -Ailelerin okullarda düzenlenen eğitimin önemini farkında olmamaları -Okulda toplantı salonu olmaması aile eğitimlerinin ders saatleri dışında planlamasıbu durumda ailelerin çocuklarını bırakacak bir yer olmadığı için toplantılara katılamamaları								
Stratejiler	S1 Kayıt döneminde bir sonraki yıl ilkokula başlayacak olan çocuklar başta olmak üzere, tüm çocukların aileleri ile iletişime geçilerek okul öncesi eğitime kayıtlı ilgili gerekli bilgilendirme yapılacaktır. S2 Okul öncesi eğitimde ebeveyn bilgilendirme çalışmaları yapılacaktır. S3 Tüm derslikler tam kapasite kullanılacaktır. S4 İhtiyaç dâhilinde (aday kayıttaki fazla çocuk olması durumunda) ikili eğitim uygulaması yapılacaktır. S5 Aileye düşen maliyeti azaltmaya yönelik iş birliği, protokol veya projeler geliştirilecektir..								
Maliyet Tahmini	20.000,00								
Tespitler	Ailelerin okul öncesi eğitime ilişkin farkındalık düzeyinin yeterince yüksek olmaması								
İhtiyaçlar									

TEMA	EĞİTİM-ÖĞRETİMDE KALİTE								
Amaç 2	Öğrencilerin kaliteli eğitime erişimleri fırsat eşitliği temelinde artırılarak tüm gelişim alanlarını kapsayacak şekilde çok yönlü gelişimleri sağlanacaktır								
Hedef 2.1	Okul öncesi eğitiminin niteliği artırılacaktır.								
Performans Göstergeleri	Hedefe Etkisi	Başlangıç Değeri	2024	2025	2026	2027	2028	İnceleme Sıklığı	Rapor Sıklığı
PG 2.1.11 e-Portfolyo hazırlanan çocuk oranı (%)	20	0	300	310	320	330	340	6 ayda 1	2
PG 2.1.2 Eğitim öğretim yılı süresince açık hava etkinliği yapılan eğitim günü oranı (%)	10	%40	%45	%48	%50	%52	%55	6 ayda 1	2
PG 2.1.3 Eğitsel değerlendirme ve tanılama hakkında bilgilendirme yapılan veli sayısı	30	7	10	12	13	15	17	6 ayda 1	2
PG 2.1.4 Eğitsel değerlendirme ve tanılama hakkında bilgilendirme yapılan öğretmen oranı(%)	20	4	6	8	10	11	12	6 ayda 1	2
PG 2.1. Okul bahçeleri geleneksel oyunlara uygun şekilde düzenlenen kurum oranı (%)	10	%20	%25	%30	%35	%38	%40	6 ayda 1	2
Koordinatör Birim	Okul Müdürü								
İş birliği Yapılacak Birimler	Öğretmenler ,veliler								
Riskler	-Velilerin tanılama sürecini kabul etmemesi -Hava durumunun uygun olmadığı zamanlarda açık hava etkinliklerine velilerin olumsuz bakış açısı -Olumsuz hava koşullarına karşı her çocuğun eşit giyim imkanlarına sahip olmaması								
Stratejiler	S1 Bakanlıkça hazırlanan e-Portfolyo sistemine her çocuk için veri girişi gerçekleştirilecektir. S2 Okul öncesi eğitim sürecinde, her gün açık hava etkinliğine yer verilecektir. S3 Okul bahçeleri geleneksel oyunlara uygun şekilde düzenlenecektir. S4 Okul öncesi eğitimde okul-aile iş birliği geliştirilecektir. S5 Eğitsel değerlendirme ve tanılama sürecine yönelik olarak velilere yönelik bilgilendirme çalışmaları yapılması sağlanacaktır.								
Maliyet Tahmini	₺50.000,00								
Tespitler	-Eğitsel değerlendirme ve tanılanmanın okul öncesi dönemde yapılmasının öneminin fark edilmemesi -E portfolyonun çocuk gelişimini bir bütün olarak göstermesi ailelerin bu konuda bilgilendirilmesi								
İhtiyaçlar	E portfolyo dolurmak için öğretmenlerin sınıf dışında kullanabilecekleri bilgisayar- okul bahçesinin zenginleştirilmesi için materyaller- okul bahçe bakım masrafları								

TEMA	KURUMSAL KAPASİTE								
Amaç 3	Okul öncesi eğitim kurumlarının, eğitimin temel ilkeleri doğrultusunda niteliğini arttırmak amacıyla kurumsal kapasite geliştirilecektir.								
Hedef 3.1	Okul öncesi eğitim kurumlarında fiziki mekânların okulun ihtiyaç ve hedefleri doğrultusunda iyileştirilmesi sağlanacaktır.								
Performans Göstergeleri	Hedef Etkisi	Başlangıç Değeri	2024	2025	2026	2027	2028	İnceleme Sıklığı	Rapor Sıklığı
PG 3.1.1 Okulda/kurumda iyileştirilen fiziki mekân sayısı.	45	4	5	6	7	8	9	6 ayda 1	2
PG 3.1.2 Açılan ana sınıfı derslik sayısı	30	6	7	8	8	8	8	6 ayda 1	2
PG 3.1.3 Okulda düzenleme yapılan açık hava oyun alanı sayısı	10	1	2	3	4	5	6	6 ayda 1	2
PG 3.1.4 İyileştirme yapılan kitaplık sayısı	5	3	4	5	6	7	8	6 ayda 1	2
PG 3.1.5 Okulda düzenleme yapılan alan sayısı	10	2	3	3	3	3	3	6 ayda 1	2
Koordinatör Birim	Okul İdaresi								
ĞÇ birliği Yapılacak Birimler	Okul Aile Birliği, öğretmenler, Belediyeler								
Riskler	-Mali yetersizlikler								
Stratejiler	S1. Fiziki mekânların (derslikler, spor salonu, kütüphaneler, atölyeler, açık hava oyun alanları vb.) iyileştirilmesi için kamu idareleri, belediyeler ve hayırseverlerle vb. iş birlikleri yapılacaktır. S2. Okul öncesi eğitimde okul-aile iş birliği, farkındalık geliştirme, bilgilendirme çalışmaları yapılacaktır. S3. Okulun eksiklikleri yerinde tespit edilerek zamanında ödenek talebinde bulunulacaktır. S4. Okul, aile ve çevre iş birliği yapılarak fiziki mekânlar iyileştirilecektir.								
Maliyet Tahmini	50.000,00								
Tespitler	Sınıf kitaplıklarındaki kitap sayısının artırılarak çocuklarda farkındalık oluşturmak -Okul bahçesini farklı materyallerle düzenleyerek çocuklarda merak duygusunu harekete geçirmek								
İhtiyaçlar	Okul bahçe oyun alanını yenileme								

TEMA	KURUMSAL KAPASİTE								
Amaç 3	Okul öncesi eğitim kurumlarının, eğitimin temel ilkeleri doğrultusunda niteliğini arttırmak amacıyla kurumsal kapasite geliştirilecektir.								
Hedef 3.2	Eğitim ve öğretimin sağlıklı ve güvenli bir ortamda gerçekleştirilmesi için okul sağlığı ve güvenliği geliştirilecektir.								
Performans Göstergeleri	Hedefe Etkisi	Başlangıç Değeri	2024	2025	2026	2027	2028	İnceleme Sıklığı	Rapor Sıklığı
PG 1 Teknoloji bağımlılığıyla mücadele ile ilgili öğrencilere verilen eğitim sayısı	20	2	3	4	4	4	4	6 ayda 1	2
PG 2 Akran zorbalığı ve siber zorbalıkla ilgili konularda öğrencilere verilen eğitim sayısı	20	1	2	2	2	2	2	6 ayda 1	2
PG 3 Hijyen, gıda güvenliği, bulaşıcı hastalıklar ile ilgili öğrencilere verilen eğitim sayısı	20	2	3	4	4	4	4	6 ayda 1	2
PG 4 Doğal Afetler, Deprem konusunda öğrencilere verilen eğitim sayısı	20	2	3	4	4	4	4	6 ayda 1	2
PG 5 Okulda yapılan Afet ve acil durum tatbikat sayısı	20	3	4	4	4	4	4	6 ayda 1	2
Koordinatör Birim	Müdür Yardımcısı								
İş birliği Yapılacak Birimler	Okul Aile Birliği, öğretmenler, Toplum sağlığı çalışanları,Belediyeler								
Riskler	-Okulda verilen eğitimleri velilerin evde desteklememeleri -Teknoloji bağımlılığını velilerin bağımlılık olarak görmemeleri								
Stratejiler	S1. Eğitim ortamları iÇ sağlığı ve güvenliği yönergesine uygun hâle getirilecektir. S2. Öğrenci, öğretmen ve velilerde farkındalık oluşturmak için bağımlılıkla mücadele, akran zorbalığı, siber zorbalık, sağlıklı beslenme ve obezite, hijyen, bulaşıcı hastalıklar ve gıda güvenliği gibi konularda alan uzmanları ile iÇ birliğinde eğitimler düzenlenecektir. S3. Doğa, insan ve teknoloji kaynaklı (deprem, sel, heyelan, yangın, çığ ve salgın hastalıklar vd.) afetlere karşı gerekli tedbirlerin alınması için çalışmalar yapılacaktır. S4 Doğa, insan ve teknoloji kaynaklı (deprem, sel, heyelan, yangın, çığ ve salgın hastalıklar vd.) konularında alan uzmanları ile iÇ birliğinde öğretmen, öğrenci ve velilere farkındalık eğitimleri verilecektir.								
Maliyet Tahmini	30.000,00								
Tespitler	Okul bahçesinde spor alanları oluşturulması Etkinlik saatlerine spor saatleri eklenmesi Çocukların ekran sürelerinin kısıtlanması								
İhtiyaçlar	Spor aletleri								

4.BÖLÜM

MALİYETLENDİRME

4. MALİYETLENDİRME

Tablo 16 Tahmini Maliyet Tablosu

Maaliyet	2024	2025	2026	2027	2028	Toplam Maliyet
Amaç 1	20.000,00	25.000,00	27.000,00	30.000,00	40.000,00	142.000,00
Hedef 1.1	20.000,00	25.000,00	27.000,00	30.000,00	40.000,00	
Amaç 2	50.000,00	60.000,00	68.000,00	70.000,00	78.000,00	3260.000,00
Hedef 2.1	50.000,00	60.000,00	68.000,00	70.000,00	78.000,00	
Amaç 3	80.000,00	88.000,00	92.000,00	100.000,00	110.000,00	470.000,00
Hedef 3.1	50.000,00	55.000,00	57.000,00	60.000,00	68.000,00	
Hedef 3.2	30.000,00	33.000,00	35.000,00	40.000,00	42.000,00	
Genel Yönetim Giderleri	100.000,00	122.000,00	155.000,00	166.000,00	176.000,00	719.000,00
TOPLAM	250.000,00	295.000,00	342.000,00	366.000,00	404.000,00	

5.BÖLÜM

İZLEME VE DEĞERLENDİRME

5. İZLEME VE DEĞERLENDİRME

Nene Hatun Anaokulu Stratejik Planı birer yıllık dönemler halinde 5 yıl boyunca performans değerlendirmesine tabi tutulacaktır. Her yıl düzenli olarak hedeflere ne kadar ulaşıldığı, hedeflerle ilgili yapılacak faaliyetlerden ya da projelerden sorumlu personel ile bire bir görüşülerek, hedeflere niçin varılamadığı araştırılacak sorunu çözmek adına gerekli toplantılar yapılacaktır. Gerekli ise yeni proje ve faaliyetler üretilecektir. Eğer hedeflere varıldı ise bir sonraki hedefle ilgili kolaylaştırıcı çalışmalar yapılacaktır.

Yapılan çalışmalar sonucunda yeni bir hedef eklenmesi gerekiyorsa ya da Milli Eğitim Bakanlığı mevzuatında yeni bir çalışma oluşturulmuş ise buna bağlı olarak yapılan yeni hedefler Stratejik Plan'a eklenebilecektir. Böylelikle Stratejik Plan dinamik olarak geliştirilerek 5 yıllık süreç gelişerek devam ettirilecektir.

Yapılan çalışmaların sonucuna göre Stratejik Plan gözden geçirilecektir. Plan dönemi içerisinde ve her yılın sonunda yürütülmekte olan faaliyetlerin önceden belirlenen performans göstergelerine göre gerçekleşme ya da gerçekleşmeme durumuna göre rapor hazırlanacaktır.

EKLER:

Kıymetli Öğretmenimiz;

- Bu anketin amacı, okul/kurum çalışmaları hakkındaki görüşlerinizi almaktır.
- Bu ankette kimlik bilgileri yer almaz.
- Lütfen okul hakkındaki görüşlerinizi en iyi şekilde yansıtan kutuya “X” işareti koyarak belirtiniz.
- Anketimize katıldığınız için teşekkür ederiz.

NO	ÖĞRETMENLER İÇİN KONU BAŞLIKLARI	Kesinlikle Katılıyorum	Katılıyorum	Kararsızım	Kesinlikle Katılmıyorum	Katılmıyorum
01-	Okulumuzda alınan kararlar, çalışanların katılımıyla alınır.	<input type="radio"/>	<input type="radio"/>	<input type="radio"/>	<input type="radio"/>	<input type="radio"/>
02-	Kurumdaki tüm duyurular çalışanlara zamanında iletilir.	<input type="radio"/>	<input type="radio"/>	<input type="radio"/>	<input type="radio"/>	<input type="radio"/>
03-	Her türlü ödüllendirmede adil olma, tarafsızlık ve objektiflik esastır.	<input type="radio"/>	<input type="radio"/>	<input type="radio"/>	<input type="radio"/>	<input type="radio"/>
04-	Kendimi, okulun değerli bir üyesi olarak görürüm.	<input type="radio"/>	<input type="radio"/>	<input type="radio"/>	<input type="radio"/>	<input type="radio"/>
05-	Çalıştığım okul bana kendimi geliştirme imkânı tanımaktadır.	<input type="radio"/>	<input type="radio"/>	<input type="radio"/>	<input type="radio"/>	<input type="radio"/>
06-	Okul, teknik araç ve gereç yönünden yeterli donanıma sahiptir.	<input type="radio"/>	<input type="radio"/>	<input type="radio"/>	<input type="radio"/>	<input type="radio"/>
07-	Okulda çalışanlara yönelik sosyal ve kültürel faaliyetler düzenlenir.	<input type="radio"/>	<input type="radio"/>	<input type="radio"/>	<input type="radio"/>	<input type="radio"/>
08-	Okulda öğretmenler arasında ayrım yapılmamaktadır.	<input type="radio"/>	<input type="radio"/>	<input type="radio"/>	<input type="radio"/>	<input type="radio"/>
09-	Okulumuzda yerelde ve toplum üzerinde olumlu etki bırakacak çalışmalar yapılmaktadır.	<input type="radio"/>	<input type="radio"/>	<input type="radio"/>	<input type="radio"/>	<input type="radio"/>
10-	Yöneticilerimiz, yaratıcı ve yenilikçi düşüncelerin üretilmesini teşvik etmektedir.	<input type="radio"/>	<input type="radio"/>	<input type="radio"/>	<input type="radio"/>	<input type="radio"/>
11-	Yöneticiler, okulun vizyonunu, stratejilerini, iyileştirmeye açık alanlarını vs. çalışanlarla paylaşır.	<input type="radio"/>	<input type="radio"/>	<input type="radio"/>	<input type="radio"/>	<input type="radio"/>
12-	Okulumuzda sadece öğretmenlerin kullanımına tahsis edilmiş yerler yeterlidir.	<input type="radio"/>	<input type="radio"/>	<input type="radio"/>	<input type="radio"/>	<input type="radio"/>
13-	Alanıma ilişkin yenilik ve gelişmeleri takip eder ve kendimi güncellerim.	<input type="radio"/>	<input type="radio"/>	<input type="radio"/>	<input type="radio"/>	<input type="radio"/>

Kıymetli Velimiz;

- Bu anketin amacı, okul/kurum çalışmalarını hakkındaki görüşlerinizi almaktır.
- Bu ankette kimlik bilgileri yer almaz.
- Lütfen okul/kurum hakkındaki görüşlerinizi en iyi şekilde yansıtan kutuya “X” işareti koyarak belirtiniz.

Anketimize katıldığınız için teşekkür ederiz.

NO	VELİLER İÇİN KONU BAŞLIKLARI	Kesinlikle Katlıyorum	Katlıyorum	Kararsızım	Kesinlikle Katılmıyorum	Katılmıyorum
01-	Okul idaresine ihtiyaç duyduğumda ulaşabilirim.	()	()	()	()	()
02-	Okulun öğretmenlerine okul yönetimi aracılığıyla mesaj iletebilirim.	()	()	()	()	()
03-	Öğretmenlerle veli görüşme günlerinde görüşebilirim.	()	()	()	()	()
04-	Okul ile ilgili dilek, öneri ve Şikayetlerimi okula iletebilirim.	()	()	()	()	()
05-	Okul yöneticilerine, öğretmenlerine ve çalışanlarına güvenirim.	()	()	()	()	()
06-	Okulun öğretmenleri çocuğumun kişisel özellikleri ve yeteneklerinin farkındadır.	()	()	()	()	()
07-	Okulda öğrencilere yönelik rehberlik ve psikolojik danışmanlık hizmeti yapılır.	()	()	()	()	()
08-	Çocuklarımızın gelişim süreci ile ilgili yeterli seminer ve bilgilendirme toplantıları düzenler.	()	()	()	()	()
09-	Okulda yabancı kişilere karşı güvenlik önlemleri alınır.	()	()	()	()	()
10-	Okulda yangın ve doğal afetlerde güvenlik önlemleri alınır.	()	()	()	()	()
11-	Okul yolu ve çevresi güvenlidir.	()	()	()	()	()
12-	Okul içinde çocuğum güvencedir.	()	()	()	()	()
13-	Okul aile birliği , tüm velileri temsil eder.	()	()	()	()	()